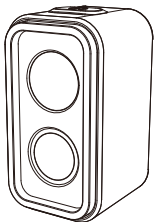


MAGICSHINE



SEEMEE 400

USER MANUAL

 **WARNING**



IN THE BOX



SEEMEE 400



Saddle rail mount



USB-C
charging cable



Strap



Seatpost mount

SOLD SEPARATELY



MJ-6558
remote control

OUTPUT/RUNTIME

	MAIN LIGHT	OPTITRACING LIGHT	RUNTIME
LOW	15LM	15-0LM	19H
HIGH	90LM	90-0LM	8.5H
NIGHT FLASH	45-75LM	60LM	8.5H
DAY FLASH	400-0LM	/	18H
ECO FLASH	30-0LM	/	107H

*All data are measured in accordance with ANSI/NEMA FL 1-2009. The test was conducted at a temperature of 25°C and a wind speed of 25 km/h. The runtime may vary depending on external temperature and ventilation conditions, and these deviations may affect the result of testing.

OPERATION INSTRUCTIONS



When the brake sensor is enabled, the taillight enters sleep mode after 5 minutes of inactivity and automatically reactivates upon detecting vibration.

If no activity is detected for 2 hours, the taillight will power off completely.



Upon detecting braking, the taillight will light up at full output.

CHARGING/POWER INDICATOR

When the light is off, click the button to display the remaining battery level for 3 seconds.

Charging: Flash red

Fully charge: Constant green for 3 minutes

Standard charging time approx. 2.5 hours (5V 1A)

BATTERY INDICATOR

100%-21%: Constant green

20%-11%: Constant red

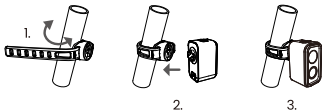
10%-1%: Flashing red

Charge Temp: 0°C ~ 45°C

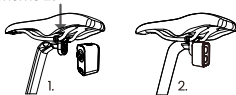


HOW TO INSTALL

Scheme 1:



Scheme 2:



CONTENTS

(EN) English	01
(FR) Français	03
(DE) Deutsch	06
(ES) Español	09
(RU) Русский	11
(IT) Italiano	14
(JP) 日本語	17

OPERATION INSTRUCTIONS

ON/OFF: Press and hold the button for 1 second to turn the light on/off.

CHANGE MODE: When the taillight is on, single click the button to cycle through Low→High→Night Flash→Day Flash→Eco Flash→Low...

MEMORY FUNCTION: When the taillight is turned on again, it will automatically turn to the last selected lighting mode.

LOW POWER MODE: When the remaining battery power is below 10%, the taillight will automatically switch to Eco mode and disable both the vibration wake-up and brake warning functions.

ENABLE/DISABLE BRAKE WARNING

FUNCTION: When the taillight is on, single-click and hold the button for 3 seconds to enable or disable the vibration wake-up function. (The light indicator will turn solid blue for 3 seconds when enabled, and flash blue for 3 seconds when disabled.)

TRANSPORT MODE: When the taillight is off, press and hold the button for 3 seconds to enter or exit Transport Mode. (The light indicator will flash red when entering, and switch from flashing red to showing the battery level when exiting.)

FTR LIGHTSYNC CONTROL FUNCTION:

PAIR WITH A FRONT AND TAIL LIGHT:

Turn on the front and tail lights, press and hold the "○" and "□" buttons on the remote for about 5 seconds until the indicator flashes blue to enter pairing mode. Then, hold the remote close to the front and tail lights until the indicators on the remote and the two light units are constantly blue for 2 seconds, confirming a successful pairing. Once paired, both lights can be turned on and off simultaneously via the remote.

(Note: The front and tail lights to be paired should support the FTR LightSync Control function, and the remote control cannot be paired separately with a tail light.)

PAIR WITH A BIKE COMPUTER: Place your bike computer and taillight within 3 meters. Keep 10 meters away from other ANT+ sensors when pairing.

1. Turn on the SEEMEE 400.
2. Turn on your bike computer, go to Menu>Sensors>Add Sensors> Taillight>Search All.
3. Select SEEMEE 400 (random number), and click "Add".
4. When pairing successfully, the sensor indicates that "Light" is connected.

NOTE:

ANT+ and FTR connections cannot be active simultaneously. To pair with a new device, please clear the existing pairing first.

CLEAR PAIRING:

When the light is off, single-click the button and hold it for 3 seconds. The indicator will stay solid blue for 3 seconds to confirm successful unpairing.

PELTONSYNC FLASH MODE: Taillights with PelotonSync Flash will auto-sync in a unified flash pattern when set to the same mode and within range.

FR

INSTRUCTIONS D'UTILISATION

MARCHE/ARRET : Appuyez pendant 1 seconde pour allumer/éteindre.

CHANGER DE MODE : Lorsque le feu arrière est activé, cliquez sur le bouton d'alimentation pour faire défiler les modes selon le cycle: Faible → Élevé → Flash Nuit → Flash Jour → Flash Éco → Faible...

FONCTION DE MÉMOIRE : La mémoire des modes permet d'enregistrer automatiquement le dernier niveau de luminosité sélectionné.

MODE BASSE CONSOMMATION: Lorsque la batterie restante passe sous les 10 %, le feu arrière passe automatiquement en mode Éco et désactive les fonctions de réveil par vibration et d'avertissement de freinage.

ACTIVER/DÉSACTIVER LA FONCTION D'AVERTISSEMENT DE FREINAGE:

Lorsque le feu arrière est allumé, cliquez puis maintenez le bouton enfoncé pendant 3 secondes pour activer ou désactiver la fonction de réveil par vibration. (Le témoin lumineux reste bleu fixe pendant 3 secondes lorsqu'elle est activée, et clignote en bleu pendant 3 secondes lorsqu'elle est désactivée.)

MODE TRANSPORT : Lorsque le feu arrière est éteint, maintenez le bouton enfoncé pendant 3 secondes pour activer ou désactiver le mode Transport. (Le témoin lumineux clignote en rouge à l'activation, puis affiche le niveau de batterie lors de la désactivation.)

FONCTION FTR LIGHTSYNC CONTROL:

APPAIRAGE AVEC UN FEU AVANT ET ARRIÈRE:

Allumez les feux avant et arrière, appuyez sur les boutons "○" et "□" de la télécommande pendant environ 5 secondes jusqu'à ce que l'indicateur clignote en bleu pour entrer dans le mode de jumelage. Tenez ensuite la télécommande à proximité des feux avant et arrière jusqu'à ce que les indicateurs de la télécommande et des deux unités d'éclairage deviennent constamment bleus pendant 2 secondes, confirmant ainsi le succès de l'appariement. Une fois l'appairage effectué, les deux lampes peuvent être allumées et éteintes simultanément à l'aide de la télécommande.

(Remarque: Les feux avant et arrière à appairer doivent être compatibles avec la fonction FTR LightSync Control, et la télécommande ne peut pas être appairée séparément avec un feu arrière).

APPAIRAGE AVEC UN ORDINATEUR DE

VELO: Vous devez placer votre compteur de vélo et votre feu arrière à moins de 3 mètres. Gardez une distance de 10 mètres par rapport aux autres capteurs ANT+ lors de l'appairage.

1. Allumez le SEEMEE 400.

2. Allumez votre compteur vélo, allez dans Menu > Capteurs > Ajouter un capteur > Feu arrière > Rechercher tout.

3. Sélectionnez SEEMEE 400 (numéro aléatoire), puis cliquez sur « Ajouter ».

4. Une fois l'appairage réussi, le capteur indique que le « Feu » est connecté.

REMARQUE : ANT+ et FTR ne peuvent pas être actifs simultanément. Pour appairer un nouvel appareil, veuillez d'abord effacer l'appairage existant.

EFFACER L'APPAIRAGE :

Lorsque le feu est éteint, appuyez brièvement puis maintenez le bouton pendant 3 secondes. Le voyant reste bleu fixe pendant 3 secondes pour confirmer la suppression de l'appairage.

MODE FLASH PELOTONSYNC: Les feux arrière dotés de la fonction PelotonSync Flash se synchronisent automatiquement avec un motif de clignotement unifié lorsqu'ils sont réglés sur le même mode et à portée.

DE

BEDIENHINWEISE

EIN/AUS: Halten Sie die Taste für 1 Sekunde gedrückt.

MODUS WECHSELN: Wenn das Rücklicht eingeschaltet ist, klicken Sie auf die Ein/Aus-Taste, um zwischen Niedrig → Hoch → Nacht-Blinkmodus → Tag-Blinkmodus → Eco-Blinkmodus → Niedrig zu wechseln...

SPEICHERFUNKTION: Die Modus-Speicherfunktion speichert automatisch die zuletzt gewählte Helligkeitsstufe.

ENERGIESPARMODUS: Wenn der verbleibende Akkustand unter 10% fällt, wechselt das Rücklicht automatisch in den Eco-Modus und deaktiviert sowohl die Vibrationsaktivierung als auch die Bremswarnfunktion.

BREMSWARNFUNKTION AKTIVIEREN/DEAKTIVIEREN: Wenn das Rücklicht eingeschaltet ist, drücken und halten Sie die Taste für 3 Sekunden, um die Vibrationsaktivierung ein- oder auszuschalten.

(Die Anzeige leuchtet 3 Sekunden lang durchgehend blau bei Aktivierung, oder blinkt 3 Sekunden lang blau bei Deaktivierung.)

TRANSPORTMODUS: Wenn das Rücklicht ausgeschaltet ist, halten Sie die Taste 3 Sekunden lang gedrückt, um den Transportmodus zu aktivieren oder zu verlassen. (Die Anzeige blinkt rot beim Aktivieren und wechselt beim Verlassen zu einer Batteriestandsanzeige.)

FTR LIGHTSYNC CONTROL-FUNKTION: KOPPLUNG MIT EINEM VORDER- UND RÜCKLICHT:

Schalten Sie das Vorder- und Rücklicht ein. Halten Sie die Tasten „○“ und „□“ auf der Fernbedienung für ca. 5 Sekunden gedrückt, bis die Anzeige blau blinkt und in den Kopplungsmodus wechselt. Halten Sie daraufhin die Fernbedienung nahe an das Vorder- und Rücklicht, bis die Anzeigen auf der Fernbedienung und den zwei Leuchteinheiten zur Bestätigung der erfolgreichen Kopplung für 2 Sekunden konstant blau leuchten. Nach dem Koppeln können beide Lichter gleichzeitig über die Fernbedienung ein- und ausgeschaltet werden. (Hinweis: Die zu koppelnden Vorder- und Rücklichter müssen die FTR LightSync Control-Funktion unterstützen. Die Fernbedienung kann nicht separat mit einem Rücklicht gekoppelt werden.)

KOPPLUNG MIT EINEM FAHRRADCOM-PUTER:

Platzieren Sie Ihren Fahrradcomputer und Ihr Rücklicht innerhalb eines Abstands von 3 Metern zueinander. Halten Sie beim Kopplungsvorgang einen Abstand von 10 Metern zu anderen „ANT+“-Sensoren ein.

1. Schalten Sie den SEEMEE 400 ein.
2. Schalten Sie Ihren Fahrradcomputer ein und gehen Sie zu Menü > Sensoren > Sensor hinzufügen > Rücklicht > Alle suchen.
3. Wählen Sie SEEMEE 400 (zufällige Nummer) und klicken Sie auf „Hinzufügen“.
4. Nach erfolgreicher Kopplung zeigt der Sensor an, dass das „Licht“ verbunden ist.

HINWEIS:

ANT+ und FTR können nicht gleichzeitig aktiv sein. Um ein neues Gerät zu koppeln, löschen Sie bitte zuerst die bestehende Kopplung.

KOPPLUNG LÖSCHEN:

Wenn das Licht ausgeschaltet ist, einmal kurz drücken und dann die Taste 3 Sekunden lang gedrückt halten. Die Anzeige leuchtet 3 Sekunden lang konstant blau zur Bestätigung der erfolgreichen Entkopplung.

PELOTONSYNC-BLINKMODUS:

Rücklichter mit PelotonSync Flash synchronisieren sich automatisch in einem einheitlichen Blinkmuster, wenn sie sich im selben Modus und in Reichweite befinden.

INSTRUCCIONES DE USO

ENCENDIDO/APAGADO: Mantenga presionado 1 segundo para encender/apagar.

CAMBIAR MODO: Mientras la luz trasera está encendida, haga clic en el botón de encendido para alternar entre Bajo → Alto → Parpadeo nocturno → Parpadeo diurno → Parpadeo Eco → Bajo...

FUNCIÓN DE MEMORIA: La función de modo de memoria guardará automáticamente el último nivel de iluminación seleccionado.

MODO BAJO CONSUMO: Cuando la batería restante está por debajo del 10%, la luz trasera cambiará automáticamente al modo Eco y desactivará tanto la función de activación por vibración como la advertencia de frenado.

ACTIVAR/DESACTIVAR LA FUNCIÓN DE ADVERTENCIA DE FRENO: Con la luz trasera encendida, presione y mantenga pulsado el botón durante 3 segundos para activar o desactivar la función de activación por vibración. (El indicador se pondrá azul fijo durante 3 segundos al activarse y parpadeará en azul durante 3 segundos al desactivarse.)

MODO TRANSPORTE: Con la luz trasera apagada, mantenga presionado el botón durante 3 segundos para entrar o salir del Modo Transporte.

FUNCIÓN CONTROL LIGHTSYNC FTR :EMPAREJAMIENTO CON UNA LUZ DELANTERA Y UNA TRASERA: Encienda las luces delantera y trasera, mantenga presionados los botones "○" y "□" del control remoto por unos 5 segundos hasta que el indicador parpadee en azul para ingresar al modo de emparejamiento. Luego, sujete el control remoto cerca de las luces delantera y trasera hasta que los indicadores sobre el control remoto y las dos luces queden fijos en azul por 2 segundos, confirmando así un emparejamiento correcto. Una vez emparejados, ambos focos se pueden encender y apagar simultáneamente mediante el control remoto. (Nota: Las luces delantera y trasera que se desee emparejar deberán ser compatibles con la función Control LightSync FTR. No es posible emparejar el control remoto con la luz trasera de manera independiente.)

EMPAREJAMIENTO CON ORDENADOR DE BICICLETA: Coloque su ordenador de bicicleta y su luz trasera en una distancia que no supere los 3 metros. Mantenga a una distancia de al menos 10 metros de otros sensores ANT+ mientras esté emparejando.

1. Encienda el SEEMEE 400.
2. Encienda su ciclocomputador, vaya a Menú > Sensores > Agregar sensor > Luz trasera > Buscar todos.

3. Seleccione SEEMEE 400 (número aleatorio) y haga clic en "Agregar".

4. Una vez emparejado con éxito, el sensor indicará que la "Luz" está conectada.

NOTA:

Las conexiones ANT+ y FTR no pueden estar activas al mismo tiempo. Para emparejar con un nuevo dispositivo, primero borre el emparejamiento existente.

BORRAR EMPAREJAMIENTO:

Con la luz apagada, haga un clic corto y luego mantenga presionado el botón durante 3 segundos. El indicador se mantendrá en azul fijo durante 3 segundos para confirmar la eliminación del emparejamiento.

MODO DE PARPADEO PELOTONSYNC:

Las luces traseras con PelotonSync Flash se sincronizan automáticamente con un patrón de destello unificado cuando están en el mismo modo y dentro del alcance.

RU

ИНСТРУКЦИИ ПО ЭКСПЛУАТАЦИИ

ВКЛ/ВЫКЛ:Нажмите и удерживайте в течение 1 секунды, чтобы включить/выключить.

СМЕНА РЕЖИМА:Когда задний фонарь включен, нажмите кнопку питания, чтобы переключиться между режимами Низкая яркость→Высокая Яркость→Ночной Вспышкой→Дневной Вспышкой→Эко Вспышка→Низкая яркость...

ФУНКЦИЯ ЗАПОМИНАНИЯ:Функция запоминания режима автоматически сохранит последний выбранный уровень яркости.

РЕЖИМ НИЗКОГО ЭНЕРГОПОТРЕБЛЕНИЯ:Когда уровень заряда аккумулятора падает ниже 10%, задний фонарь автоматически переключается в экономичный режим и отключает функции активации вибрацией и предупреждения о торможении.

ВКЛ./ВЫКЛ. ФУНКЦИИ ПРЕДУПРЕЖДЕНИЯ О ТОРМОЖЕНИИ:При включенном фонаре нажмите и удерживайте кнопку в течение 3 секунд для включения или отключения функции виброактивации.(Индикатор светится синим 3 секунды при включении и мигает синим 3 секунды при отключении.)

ТРАНСПОРТНЫЙ РЕЖИМ:При выключенном фонаре нажмите и удерживайте кнопку в течение 3 секунд, чтобы войти в транспортный режим или выйти из него.(Индикатор мигает красным при входе и показывает уровень заряда при выходе.)

ФУНКЦИЯ FTR LIGHTSYNC CONTROL:

СОПРЯЖЕНИЕ С ПЕРЕДНИМИ И ЗАДНИМИ ФОНАРЯМИ: Для перехода в режим сопряжения

включите передние и задние фонари, нажмите и удерживайте кнопки "○" и "□" на пульте дистанционного управления в течение примерно 5 секунд, пока индикатор не начнет мигать синим цветом. Затем поднесите пульт дистанционного управления вплотную к передним и задним фонарям до тех пор, пока индикаторы на пульте дистанционного управления и двух блоках не будут постоянно гореть синим цветом в течение 2 секунд, подтверждая успешное сопряжение. После сопряжения оба фонаря можно одновременно включать и выключать с помощью пульта дистанционного управления. (Примечание: Передние и задние фонари, которые необходимо соединить, должны поддерживать функцию управления FTR LightSync Control, и пульт дистанционного управления не может быть соединен отдельно с задним фонарем.)

СОПРЯЖЕНИЕ С ВЕЛОКОМПЬЮТЕРОМ: Установите велокомпьютер и задний фонарь на расстоянии не более 3 метров. При подключении держитесь на расстоянии 10 метров от других датчиков ANT+.

1. Включите SEEMEE 400.

2. Включите велокомпьютер, перейдите в Меню > Датчики > Добавить датчик > Задний фонарь > Найти все.

3. Выберите SEEMEE 400 (случайный номер) и нажмите «Добавить».

4. После успешного сопряжения датчик отобразит, что «Свет» подключен.

ПРИМЕЧАНИЕ:

Соединения ANT+ и FTR не могут быть активны одновременно. Чтобы подключить новое устройство, сначала очистите предыдущую привязку.

ОЧИСТКА ПРИВЯЗКИ:

Когда фонарь выключен, однократно нажмите кнопку и удерживайте её в течение 3 секунд. Индикатор будет светиться синим в течение 3 секунд, подтверждая успешную очистку привязки.

РЕЖИМ ПЕЛОТОНСИНК ФЛЕШ:

Задние фонари с функцией PelotonSync Flash автоматически синхронизируются в единый режим мигания, если находятся в одном режиме и в пределах действия.

IT

ISTRUZIONI PER L'USO

ON/OFF: Premere a lungo per 1 secondo per accendere/spegnere.

CAMBIA MODALITÀ: Quando la luce posteriore è accesa, fare clic sul pulsante di accensione per scorrere tra Basso → Alto → Flash Notturmo → Flash Diurno → Eco Flash → Basso...

FUNZIONI DELLA MEMORIA:Le funzioni di memoria della modalità salvano automaticamente l'ultimo livello di luminosità selezionato.

MODALITÀ BASSO CONSUMO:Quando la carica residua scende sotto il 10%, la luce posteriore passa automaticamente alla modalità Eco e disattiva le funzioni di riattivazione tramite vibrazione e avviso di frenata.

ABILITA/DISABILITA LA FUNZIONE DI AVVISO DI FRENATA:Con la luce posteriore accesa, premere e tenere premuto il pulsante per 3 secondi per attivare o disattivare la funzione di riattivazione tramite vibrazione.(La spia sarà blu fissa per 3 secondi se attivata, lampeggiante per 3 secondi se disattivata.)

MODALITÀ TRASPORTO:Con la luce posteriore spenta, tenere premuto il pulsante per 3 secondi per entrare o uscire dalla Modalità Trasporto. (La spia lampeggerà in rosso all'attivazione e mostrerà il livello della batteria alla disattivazione.)

FUNZIONE FTR LIGHTSYNC CONTROL:ACCOPPIAMENTO CON LE LUCI ANTERIORI E POSTERIORI:accendere le luci anteriori e posteriori, tenere premuti i pulsanti "○" e "□" sul telecomando per circa 5 secondi finché l'indicatore non lampeggia in blu per entrare in modalità di accoppiamento. Quindi, tenere il telecomando vicino alle luci

anteriori e posteriori fino a quando gli indicatori sul telecomando e sulle due unità luminose sono costantemente blu per 2 secondi, a conferma dell'avvenuto accoppiamento. Una volta accoppiate, entrambe le luci possono essere accese e spente simultaneamente tramite il telecomando. (Nota: le luci anteriori e posteriori da accoppiare devono supportare la funzione FTR LightSync Control e il telecomando non può essere accoppiato separatamente con una luce posteriore).

ABBINAMENTO CON UN COMPUTER DA BICICLETTA:

Posizionare il computer da bicicletta e la luce posteriore entro 3 metri. Tenersi a 10 metri di distanza da altri sensori ANT+ durante l'associazione.

1. Accendere il SEEMEE 400.
2. Accendere il ciclocomputer, andare su Menu > Sensori > Aggiungi sensore > Fanale posteriore > Cerca tutto.
3. Selezionare SEEMEE 400 (numero casuale) e cliccare su "Aggiungi".
4. Una volta completato l'abbinamento, il sensore indicherà che la "Luce" è connessa.

NOTA:

Le connessioni ANT+ e FTR non possono essere attive contemporaneamente. Per associare un

nuovo dispositivo, è necessario prima cancellare l'associazione esistente.

CANCELLAZIONE DELL'ASSOCIAZIONE: Con la luce spenta, fare un clic e poi tenere premuto il pulsante per 3 secondi. L'indicatore rimane blu fisso per 3 secondi per confermare l'avvenuta cancellazione.

MODALITÀ FLASH PELOTONSYNC :

I fanali posteriori con PelotonSync Flash si sincronizzano automaticamente con un modello di lampeggio uniforme quando sono impostati sulla stessa modalità e si trovano nel raggio di azione.

JP

操作説明

オン/オフ: 1秒間長押ししてオン/オフをします。

モードの変更: テールライトが点いている際に電源ボタンを押すと、低 → 高 → ナイトフラッシュ → 昼間フラッシュ → エコフラッシュ → 低...の順に切り替わります。

記憶機能: モード記憶機能最後に選択された輝度レベルを自動的に保存します。

低電源モード: バッテリー残量が10%未満になると、テールライトは自動的にエコモードに切り替わり、振動起動機能とブレーキ警告機能が無効になります。

ブレーキ警告機能の有効化 / 無効化: テールライトが点灯している状態で、ボタンをクリックしてから3秒間長押しすると、振動起動機能を有効または無効にできます。(インジケータは有効時に青色で3秒間点灯、無効時に青色で3回点滅します。)

トランスポートモード: テールライトがオフのときに、ボタンを3秒間長押しすると、トランスポートモードをオン / オフできます。(オンのときはインジケータが赤く点滅し、オフのときはバッテリー残量が表示されます。)

FTR LIGHTSYNC CONTROL機能:前方及び後方ライトとのペアリング前方及び後方ライトの電源を入れ、リモコンの「○」ボタンと「□」ボタンをインジケータが青く点滅するまで約5秒間押し続けると、ペアリングモードになります。その後、リモコンと2つのライト本体のインジケータが2秒間青く点灯し続けるまで、リモコンを前方ライトと後方ライトに近づけ、ペアリングが成功したことを確認します。ペアリングが完了すると、リモコンで両方のライトを同時にオン / オフできます。(注意: ペアリングする前方及び後方ライトはFTR LightSync Control 機能に対応している必要があります、リモコンとテールライトを別々にペアリングすることはできません)。

サイクルコンピューターとのペアリング:

サイクルコンピューターとテールライトは3m以内に設置してください。ペアリングする際は他のANT+センサーから10m以上離してください。

1. SEEMEE 400をオンにします。
2. サイクルコンピューターをオンにし、メニュー > センサー > センサーを追加 > テールライト > すべて検索を選びます。
3. SEEMEE 400 (ランダムな番号) を選択し、「追加」をクリックします。
4. ペアリングが成功すると、センサーに「ライト接続済み」と表示されます。

ご注意:

ANT+とFTRは同時に接続できません。新しいデバイスとペアリングするには、既存のペアリングを解除してください。

ペアリング解除方法: ライトがオフの状態、ボタンを1回クリックし、その後3秒間長押しします。インジケータが3秒間青色に点灯し、ペアリング解除が完了したことを示します。

PELOTONSYNC FLASHモード:

PelotonSync Flash機能を搭載したテールライトは、同じモードに設定され、一定の距離内にあると、自動的に統一された点滅パターンで同期します。